



REFERENČNÍ LABORATOŘE PŘÍRODNÍCH LÉČIVÝCH ZDROJŮ

Příspěvková organizace zřízená rozhodnutím Ministerstva zdravotnictví ČR

ze dne 16.12.1991, č.j. : OP k ČIL 480-11.12.91,

Závodní 94, 360 00 Karlovy Vary IČO: 00883581 DIČ: CZ00883581

Roční zpráva

za rok 2019

Zpracovali: pracovníci ekonomiky a řízení

V Karlových Varech dne 27. 3. 2020

TELEFON
353 301 312

E-MAIL
rlplz@rlplz.cz

WWW
rlplz.cz

Bankovní spojení
ČNB ÚL 10031441/0710

A Identifikace zpracovatele

Název: Referenční laboratoře přírodních léčivých zdrojů
Adresa sídla: Závodní 94, 360 00 Karlovy Vary
Statutární zástupce: Ing. Pavel Bernáth
IČ: 00883581
Poštovní adresa: Závodní 94, 360 00 Karlovy Vary
Telefonní spojení: 353 224 478, 774 265 002
Adresa elektronické pošty: rlplz@rlplz.cz
Internetové stránky: www.rlplz.cz

B Způsob zřízení zpracovatele, údaje o zřizovateli

Typ organizace: Státní příspěvková organizace
Zřizovatel: Ministerstvo zdravotnictví ČR
Způsob zřízení: Zřízena Rozhodnutím ze dne 16. prosince 1991, čj. OP k ČIL 480- ZI.12.91 Ministerstva zdravotnictví České republiky podle § 62 hospodářského zákoníku.
Datum vzniku: 1. 1. 1992

C Organizační struktura k 31. 12. 2019

Organizační struktura k 31. prosinci 2019 je uvedena v příloze.

Přehled hlavních činností organizace

Základním posláním organizace je specializovaná činnost, jejíž těžiště spočívá dle zákona č. 164/2001 Sb. O přírodních léčivých zdrojích, zdrojích přírodních minerálních vod, přírodních léčivých lázní a lázeňských místech a o změně některých souvisejících zákonů (lázeňský zákon), ve smyslu § 40, (1) v zabezpečování:

- a) dokladů pro vydání osvědčení o přírodním léčivém zdroji, resp. zdroji přírodní minerální vody,
- b) kontroly kvality a stability užívaných zdrojů včetně kontroly kvality výtěžku z těchto zdrojů a nakládání s nimi,
- c) posudkové a poradenské činnosti v oblasti zdrojů.

RL PLZ dále (dle §40, (2) zmíněného zákona):

- a) sledují vlivy antropogenních aktivit na přírodní zdroje a spolupracuje při odhalování příčin a odstraňování následků havarijních situací v ochranných pásmech zdrojů,
- b) sledují nové poznatky a samostatně rozvíjí poznání oboru, vyvíjí a zavádí nové pracovní metody,
- c) odborně spolupůsobí při zabezpečování správné laboratorní praxe pracovníků uživatelů zdrojů pověřených průběžnou kontrolou kvality zdrojů,
- d) provádí na požádání další odborné úkony v rozsahu své působnosti,

e) plní další úkoly z pověření Ministerstva zdravotnictví ČR.

Referenční laboratoře přírodních léčivých zdrojů nemají v rámci Karlovarského kraje další pracoviště a veškerou činnost realizují v sídle organizace.

D Základní personální údaje

Přepočtený stav pracovníků ke konci roku 2019 je 1

1. Členění zaměstnanců podle věku a pohlaví – stav k 31. 12. 2019

	muži	ženy	celkem	%
do 20 let	0	0	0	0
21 - 30 let	0	0	0	0
31 - 40 let	0	0	0	0
41 - 50 let	0	0	0	0
51 - 60 let	0	0	0	0
61 let a více	0,84	0	0,84	100,00
c e l k e m	0,84	0	0,84	100,00
%	100	100	100	x

2. Členění zaměstnanců podle vzdělání a pohlaví – stav k 31. 12. 2019

vzdělání	muži	ženy	celkem	%
dosažené	0	0	0	0
základní	0	0	0	0
střední odborné	0	0	0	0
úplné střední	0	0	0	0
úplné střední odborné	0	0	0	0
vyšší odborné	0	0	0	0
vysokoškolské	0,84	0	0,84	0
c e l k e m	0,84	0	0,84	100,00

3. Celkový údaj o průměrných platech k 31. 12. 2019

	c e l k e m
průměrný hrubý	37.734,-
měsíční plat v Kč	

4. Celkový údaj o vzniku a skončení pracovních a služebních poměru zaměstnanců
v roce 2019

	Počet
Nástupy	0
Odchody	0

5. Trvání pracovního a služebního poměru zaměstnanců – stav k 31. 12. 2019

Doba trvání	Počet	%
do 5 let	0	0
do 10 let	0,4	48
do 15 let	0	0
do 20 let	0,44	52
nad 20 let	0	0
c e l k e m	0,84	100,00

E Majetek, pohledávky, závazky

a) Referenční laboratoře přírodních léčivých zdrojů hospodařily v roce 2019

• s celkovými aktivy	5.127.659,25 Kč
v tom: dlouhodobý majetek	974.614,73 Kč
z toho - <i>nehmotný majetek</i>	105.837,00 Kč
<i>oprávky</i>	105.837,00 Kč
- <i>hmotný majetek</i>	5.353.563,83 Kč
<i>oprávky</i>	4.378.949,10 Kč
oběžná aktiva	4.153.044,52 Kč
• s celkovými pasívami	5.127.659,25 Kč
v tom: vlastní zdroje	4.227.688,57 Kč
cizí zdroje	899.870,68 Kč

F Rozpočet – údaje o rozpočtu příjmů a výdajů v roce 2019

Pro rok 2019 byl sestaven a schválen vyrovnaný rozpočet v celkové výši 2 171 tisíc Kč. V rozpočtu se nepředpokládalo přiznání příspěvku na provoz ze státního rozpočtu.

Výnosy byly dosaženy ve výši 2 875 470 Kč. Tržby z prodeje služeb byly dosaženy ve výši 2 735 058 Kč, plnění na 133,4 % schváleného rozpočtu.

Celkové náklady byly čerpány ve výši 2 735 256 Kč - čerpání na 126 % rozpočtované částky.

Organizace vykázala za rok 2019 zisk ve výši 140 214 Kč.

V roce 2019 došlo v porovnání se schváleným rozpočtem k překročení nákladů o 564 255 Kč. Na překročení se významně podílely náklady za služby ve výši 704 247 Kč, které pro RL vykonává Zdravotní ústav se sídlem v Ústí nad Labem. Důvodem byl zvýšený počet požadovaných analýz než bylo plánováno. Úspory v čerpání nákladů bylo dosaženo v položce mzdových nákladů. Důvodem byla vyšší nemocnost oproti předcházejícím rokům.

Výnosy z prodeje služeb byly překročeny oproti plánu o částku 564 057 Kč. Proti plánu byl proveden vyšší počet komplexních analýz o 7, o 1 komplexní analýzu peloidů a o 3 komplexní analýzy plynů. Vyšší počet byl proveden rovněž u ročních kontrolních analýz u minerálních vod o 13 a po jedné analýze peloidů a plynů. Ve třech provozech bylo provedeno hygienické šetření peloidních provozů a ve čtyřech případech bylo provedeno vyšetření balených vod.

G Hlavní činnosti a specifika v roce 2019

Referenční laboratoře přírodních léčivých zdrojů zabezpečují komplexní služby dle zákona 164/2001 Sb., O přírodních léčivých zdrojích, zdrojích přírodních minerálních vod, přírodních léčivých lázní a lázeňských místech a o změně některých souvisejících zákonů (lázeňský zákon). Jedná se o komplexní a kontrolní analýzy minerálních vod a peloidů, konzultační a poradenská služba. Laboratorní analýzy jsou prováděny v akreditovaných laboratořích Zdravotního ústavu se sídlem v Ústí nad Labem formou subdodávek.

Celkem bylo provedeno 67 komplexních analýz minerální vody, 2 komplexní analýzy peloidů a 4 x analýzy plynů.

Dále bylo provedeno 63 kontrolních ročních analýz minerální vody, 3 kontrolní ročních analýzy peloidů a 2 kontrolní roční analýzy plynů.

Hygienické šetření peloidních provozů bylo provedeno ve třech zařízeních – Lázně Toušeň, Karlova Studánka a Lázně a Lázně Kundratice.

Přednášková činnost: jedna přednáška „Kurz základů balneologie“, Mariánské Lázně

Referenční laboratoře přírodních léčivých zdrojů spolupracují s Výzkumným ústavem balneologickým na přípravě projektů.

H Hodnocení činnosti Referenčních laboratoří přírodních léčivých zdrojů v Karlových Varech za rok 2019 v oblasti poskytování informací podle zákona 106/1999 Sb., o svobodném přístupu k informacím v platném znění

Referenční laboratoře přírodních léčivých zdrojů nebyly požádány v roce 2019 o poskytnutí informace ve smyslu výše uvedeného zákona.

Nebyla podána žádná stížnost v hodnocené oblasti, ani nebylo vydáno žádné rozhodnutí nebo soudní nařízení ve věci odepření informací.

I Ostatní informace

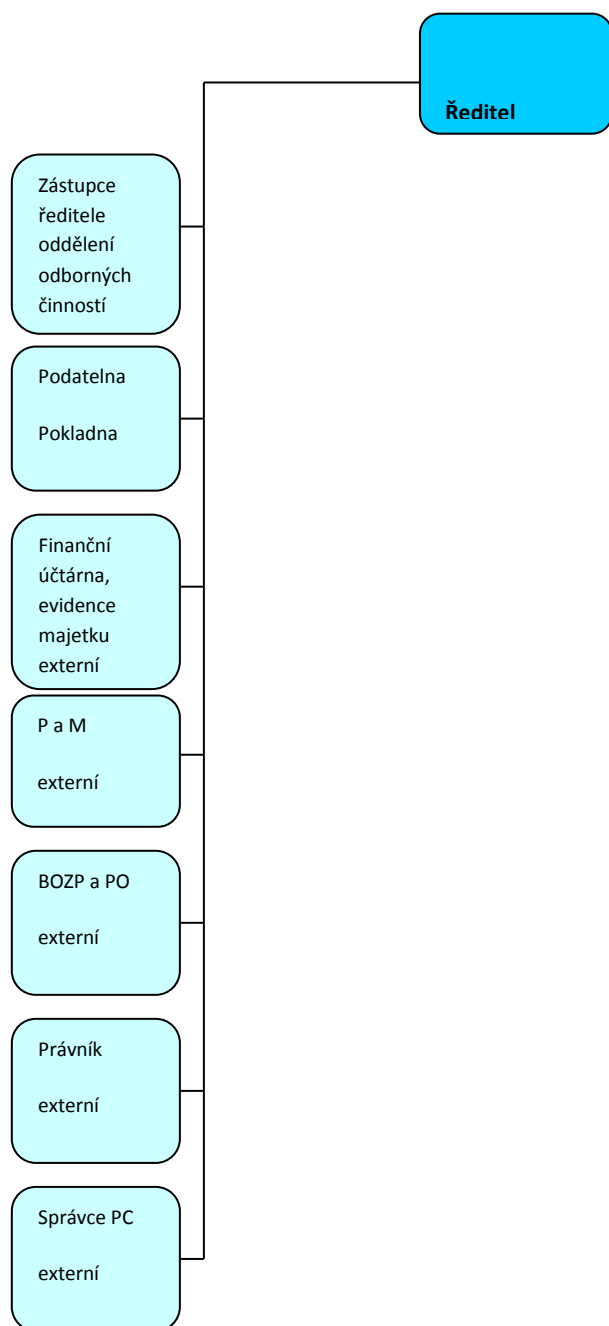
Pohledávky a závazky vzniklé v roce 2019 byly uhrazeny mimo pohledávky ve výši 466.658,28 Kč – Lázně Fr. Lázně – k pohledávce máme confirmaci . Ve sledovaném období nebylo zahájeno exekuční či insolvenční řízení.

Dohadné položky v roce 2019 nebyly tvořeny.

Hospodářský výsledek za rok 2019 bude převeden na účet hospodářského výsledku minulých let.

Ing. Pavel Bernáth
ředitel

Schéma organizační struktury Referenčních laboratoří přírodních léčivých zdrojů



TELEFON
353 301 312

E-MAIL
rlplz@rlplz.cz

WWW
rlplz.cz

Bankovní spojení
ČNB ÚL 10031441/0710